

Upplands-Bro kommuns Auktorisationsvillkor för utförandet av kombinationsutbildningar



Innehållsförteckning

1	Definitioner och utgångspunkter för kombinationsutbildningar	3
2	Stödjande insatser	3
3	Generella principer vid genomförande	4
3.1	Utbildning indelad i block	4
3.2	APL och samverkan med arbetsgivare.....	4
3.3	Administration inför utbildningsstart.....	5
3.4	Kursstart.....	5
3.5	Sommaruppehåll	5
3.6	Jul- och nyårsuppehåll	5
3.7	Frånvaro och avbrott	5
3.8	Uppföljning	5
4	Kombinationsutbildning med SFI	6
4.1	Undervisningsmodell med SFI.....	6
4.2	Blockindelning.....	6
4.3	Typschemata	7
4.4	Lärartid.....	7
5	Kombinationsutbildning med grundläggande svenska som andraspråk .	7
5.1	Undervisningsmodell med GRNASVA	7
5.2	Blockindelning.....	8
5.3	Typschemata	8
5.4	Lärartid.....	8
6	Ersättning	9

1 Definitioner och utgångspunkter för kombinationsutbildningar

Kombinationsutbildning är en klassrumsförlagd gymnasial yrkesutbildning integrerad med svenska för invandrare (SFI) och/eller svenska som andraspråk på grundläggande nivå (GRNSVA) där stödjande insatser ska ges.

Kombinationsutbildning, eller kombinerad utbildning, är ett begrepp som används i ett organisatoriskt och pedagogiskt sammanhang och avser hur SFI eller grundläggande svenska som andraspråk schematekniskt kan kombineras med orienteringskurser och/eller olika kurser på grundläggande eller gymnasial nivå.

Kombinationsutbildningarna ska organiseras kombinerat och utbildningen ska bedrivas integrerat. Innehållet i utbildningen ska sammanföras och samordnas så att eleverna får en sammanhållen utbildning där både språk- och yrkesfärdigheter tränas.

Kombinationsutbildningen genomförs som ett kurspaket för en sammanhållen grupp med individuella lösningar anpassade efter elevens förutsättningar och behov.

Integrerad undervisning är kopplat till “hur-et” och avser hur kursmål, betygskriterier och innehåll i olika yrkeskurser, orienteringskurser, SFI och svenska som andraspråk på grundläggande nivå kan sammanföras till en helhet för eleven.

Lärarna ska arbeta språk- och kunskapsutvecklande och det krävs att lärarna gemensamt tar ansvar för lärandet både i språk och yrkeskunnande.

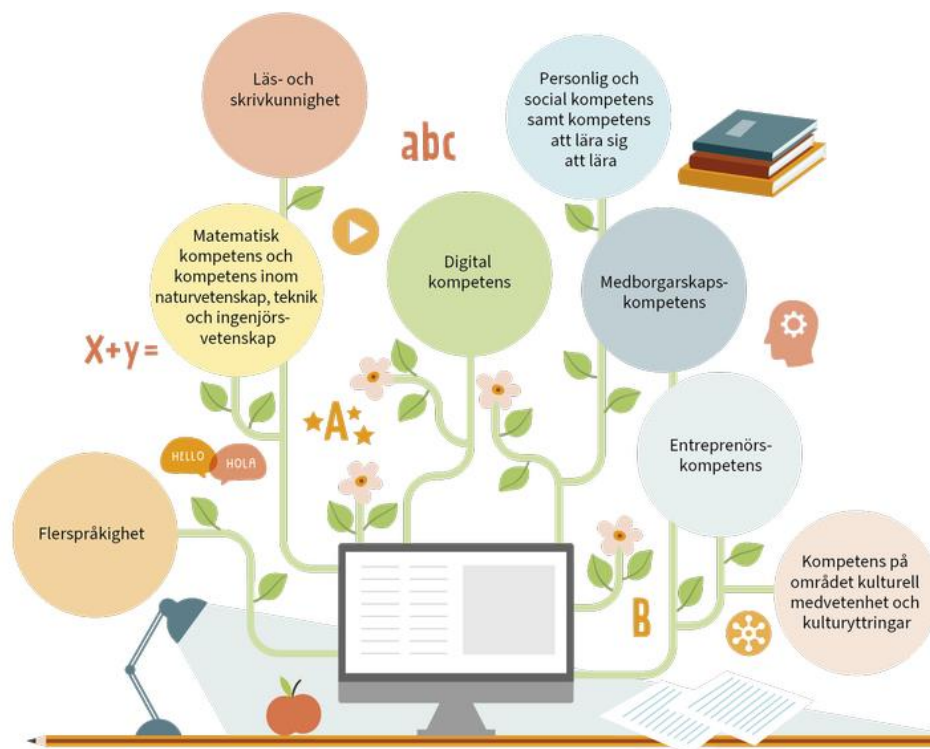
Sökande kommer inte att beviljas kombinationsutbildning om betyg i GRNSVA delkurs 3 – 4 finnes.

2 Stödjande insatser

De stödjande insatserna ska ge eleverna ökade möjligheter att nå målen för utbildning och det ska vara något utöver det som redan erbjuds inom ramen för utbildningen. Insatserna kan till exempel handla om att öka flexibiliteten, ge extra stöd eller andra anpassningar och även att utöka den pedagogiska personalen eller liknande.

Se Skolverkets stödmaterial:

[Organisera och genomföra kombinationsutbildningar inom Komvux - Skolverket](#)



3 Generella principer vid genomförande

Här redogör vi för områden som kursstarter, schema, APL, ledighet av olika slag, administration, hemkommunens process och ersättning till Leverantör. Syftet med utbildningsupplägget är att anpassa utbildningens tempo efter elevernas förutsättningar samt ge dem möjlighet att försörja sig med fullt studiemedel.

3.1 Utbildning indelad i block

Utbildningen är indelad i minst tre block där varje block avslutas med ett samtal tillsammans med eleven kring progression och utveckling mot kursmålen. I det fall eleven inte är i fas med språkstudierna eller yrkesstudierna, eller om närvaron är låg i antingen språk- eller yrkeskurser (eller både och), ska huvudman informeras och en dialog ska föras kring studieförutsättningar på nästkommande block och om vidare studier inom modellen är aktuellt.

3.2 APL och samverkan med arbetsgivare

Utbildningen ska innehålla minst 15 % APL av den totala utbildningstiden men det är önskvärt med en högre andel om möjligt. En god samverkan med arbetsgivare krävs. Det är centralt att Leverantören för dialog med arbetsgivare och håller sig uppdaterade kring kompetensbehov och utveckling inom specifikt yrke.

Under elevernas APL ska integreringen mellan yrke och språk bibehållas. Målen uppsatta för APL ska ha samplanerats av båda lärarna och innehålla mål för språklig progression utöver mål för ökade yrkeskunskaper.

Yrkeslärarna och SFI- eller svenska som andraspråksläraren ska göra besök på elevernas APL-platser. Trepårtssamtal ska förekomma under minst 1 tillfälle per APL-period. Det är viktigt att under all APL, oavsett om eleven läser på SFI- eller på grundläggande svenska som andraspråksnivå, att arbeta med elevens språkliga utveckling.

3.3 Administration inför utbildningsstart

Kombinationsutbildningens kurspaket ska vara sökbart i huvudmannens administrativa system. Hemkommunen behandlar därefter ansökan utifrån behörighet, ger generell information om den sökta utbildningen, CSN, konsekvenser av avbrott samt den inledande orienteringskursen.

Hemkommunen fördelar godkänd ansökan till skolan senast 4 veckor innan kursstart och skolan skickar en kallelse till eleven senast 2 veckor innan kursstart.

Efter överenskommelse med huvudman kan efterintag godtas.

3.4 Kursstart

Antalet kursstarter per år ska planeras och anpassas i samverkan med huvudmannen.

3.5 Sommaruppehåll

Om utbildningen är längre än 1 år ska eleverna ha ett sommaruppehåll under 5 veckor. Under denna period ska en kurs kunna erbjudas som inte ingår i elevernas yrkespaket. De elever som önskar delta vid denna kurs ska också få det oavsett antalet elever som visat intresse. Kurser som kan erbjudas ingår i hemkommunens ordinarie kursutbud. En annan lärare än elevernas ordinarie yrkes- och/eller svensklärare kan därmed ge denna kurs.

3.6 Jul- och nyårsuppehåll

Inget längre jul- och nyårsuppehåll får erbjudas men däremot kan en kortare ledighet ingå.

3.7 Frånvaro och avbrott

Leverantören ska regelbundet följa upp elevernas progression i syfte att identifiera elever i behov av anpassningar och stöd, samt att kunna stödja elever som har behov av extra anpassningar för att klara sina studier inom utsatt tid. Leverantören ska vidare ha ett systematiskt arbete för att motverka avbrott och finna lösningar som är möjliga för att eleven ska kunna fullfölja sina studier innan avbrott.

Med tanken på Kombinationsutbildningens krävande karaktär är det extra viktigt att tidigt följa upp orsaker till frånvaro. En elev anses ha avbrutit sina studier när den har varit inaktiv i tre (3) sammanhållna veckor. Detta ska kommuniceras skyndsamt till huvudman.

3.8 Uppföljning

Kombinationsutbildningarna kommer löpande att följas upp av kommunen via avtalsenliga uppföljningar.

4 Kombinationsutbildning med SFI

Kombinationsutbildning med SFI innebär att den elev som påbörjar kombinationsutbildningen har uppnått kunskapskraven för SFI-studier på C-nivå. SFI läses integrerat och parallellt med gymnasiekurserna i yrkesutbildningen. När eleven bedöms nå kursmålen för kurs D ska ett nationellt prov genomföras och vid godkänt betyg ska eleven fortsätta studera svenska som andraspråk på grundläggande nivå.

Utbildningen ska starta med två orienteringskurser på heltid under 5 veckor, sammanlagt 100 p. Orienteringskurserna ska ha fokus på att, på olika sätt, förbereda eleverna språkligt, testa på det kommande yrket och studierna i så hög grad som möjligt (exempelvis genom studiebesök) och på olika sätt förbereda eleverna inför de första yrkeskurserna. Under orienteringskurserna är det centralt att elevens studie- och yrkesval befästs och att eleverna vid behov får enskilda samtal med en studie- och yrkesvägledare (SYV). Om en elev under den inledande orienteringskursen bedöms sakna förutsättningar för den kommande utbildningen så ska hemkommunen informeras och skolan registrerar Ej behörig på efterföljande kurser.

4.1 Undervisningsmodell med SFI

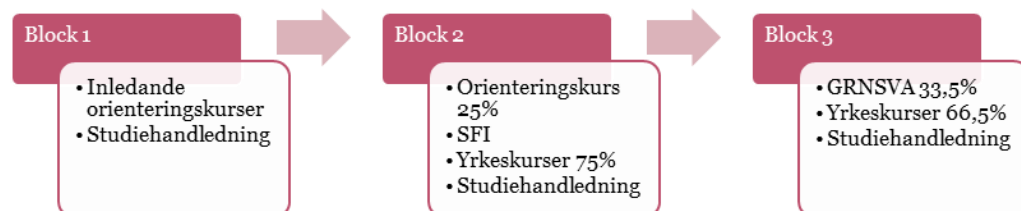
Varje utbildning ska ha två ansvariga lärare. En SFI-lärare eller lärare i svenska som andraspråk och en yrkeslärare som gemensamt planerar och genomför undervisning samt följer upp elevens progression. Processen kring betyg och bedömning bör i möjligaste mån genomföras gemensamt. Det ska finnas ett tydligt utbildningsupplägg och schema med undervisningstid som går att följa. Eventuella ändringar ska i god tid tydligt kommuniceras till eleven.

Eleverna ska ges undervisning minst 23h/vecka samt ges ett studiehandledningstillfälle/vecka. Under dessa 23h ska undervisningen ledas av yrkeslärare och/eller SFI-lärare. Av de 23h/vecka ska samundervisning av språk- och yrkeslärarna genomföras minst 10h/vecka.

Utbildningens studietakt för de gymnasiala orientering- och yrkeskurserna ska innehålla minst 20 poäng per vecka under tiden eleven studerar SFI.

4.2 Blockindelning

All undervisning är integrerad och ska ha fokus på både språk och yrkeskunskaper. 23 timmar undervisningstid i veckan där språkläraren undervisar minst 15 timmar. Av de 23 undervisningstimmarna är 10 timmar samundervisning av språkläraren och yrkesläraren.



4.3 Typschema

Måndag	Tisdag	Onsdag	Torsdag	Fredag
SFI	SFI/YRK	SFI/YRK	SFI/YRK	YRK
SFI	SFI/YRK	SFI/YRK	YRK	YRK
SFI	SFI/YRK	SFI/YRK	YRK	YRK
L	U	N	C	H
SFI	SFI/YRK	SFI/YRK	YRK	
SFI	SFI/YRK	SFI/YRK	YRK	
Handledning	SFI/YRK	Extra stöd	YRK	

4.4 Lärartid

SFI: minst 15h

Orienterings- och yrkeskurser: minst 18h

Handledning: minst 1h

Totalt: minst 34h

5 Kombinationsutbildning med grundläggande svenska som andraspråk

Kombinationsutbildning med grundläggande svenska som andraspråk, innebär att eleven påbörjar kombinationsutbildningen med slutförda SFI-studier. Eleven kan också ha slutförda studier i svenska som andraspråk grundläggande delkurs 1 eller 2. De grundläggande kurserna i svenska som andraspråk läses integrerat och parallellt med gymnasiekurserna i yrkesutbildningen.

Utbildningen ska starta med två orienteringskurser på heltid under 5 veckor, sammanlagt 100 p. Orienteringskurserna ska ha fokus på att, på olika sätt, förbereda eleverna språkligt, testa på det kommande yrket och studierna i så hög grad som möjligt (exempelvis genom studiebesök) och att på olika sätt förbereda eleverna inför de första yrkeskurserna. Under orienteringskurserna är det centralt att elevens studie- och yrkesval befästs och att eleverna vid behov får enskilda samtal med en studie- och yrkesvägledare (SYV). Om en elev under den inledande orienteringskursen bedöms sakna förutsättningar för den kommande utbildningen så informeras hemkommunen och skolan registrerar "Ej Behörig" på efterföljande kurser.

5.1 Undervisningsmodell med GRNASVA

Eleverna ska ges undervisning minst 23h/vecka samt ges ett studiehandledningstillfälle/vecka. Under dessa 23h ska undervisningen ledas av yrkeslärare och/eller lärare i svenska som andraspråk. Av dessa 23h/vecka ska samundervisning av språk- och yrkeslärarna genomföras minst 10h/vecka.

Kurspaketet ska innehålla yrkesutbildning på XX antal poäng + grundläggande svenska som andraspråk på 600p. Utöver de inledande orienteringskurserna på 50+50 poäng för att genomföra fördjupad kartläggning, verifiera yrkesvalet och förutsättningar för intensiva studier ges inga orienteringskurser.

Studietakten får vara max 30 poäng per vecka där yrkeskurserna ska utgöra 20 poäng och GRNSVA 10 poäng. GRNSVA ska ges minst 15 h/vecka. Syftet är att eleverna får mer språkundervisning än det som den reguljära GRNSVA undervisningen ger, i förhållande till studietakten.

Utbildningsanordnaren lägger upp delkurserna och eleverna läser dessa kurser från start till slut tillsammans med yrkeskurserna. Dock ska varje delkurs administrativt läggas upp med start och slutdatum i Edlevo.

5.2 Blockindelning

All undervisning är integrerad och ska ha fokus på både språk och yrkeskunskaper. 23 timmar undervisningstid i veckan där språkläraren undervisar minst 15 timmar. Av de 23 undervisningstimmarna är 10 timmar samundervisning av språkläraren och yrkesläraren.



Utbildningsanordnaren lägger upp delkurserna och eleverna läser dessa kurser från start till slut tillsammans med yrkeskurserna. Dock ska varje delkurs administrativt läggas upp med start och slutdatum i Alvis.

5.3 Typschema

Måndag	Tisdag	Onsdag	Torsdag	Fredag
SVA	SVA/YRK	SVA/YRK	SVA/YRK	YRK
SVA	SVA/YRK	SVA/YRK	YRK	YRK
SVA	SVA/YRK	SVA/YRK	YRK	YRK
L	U	N	C	H
SVA	SVA/YRK	Extra stöd	YRK	
SVA	SVA/YRK	Extra stöd	YRK	
Handledning	SVA/YRK	Extra stöd	YRK	

5.4 Lärartid

GRNSVA: minst 15h

Orienterings- och yrkeskurser: minst 18h

Handledning: minst 1h

Totalt: minst 34h

6 Ersättning

Se Bilaga 3 Upplands-Bro kommuns Ersättningsvillkor.